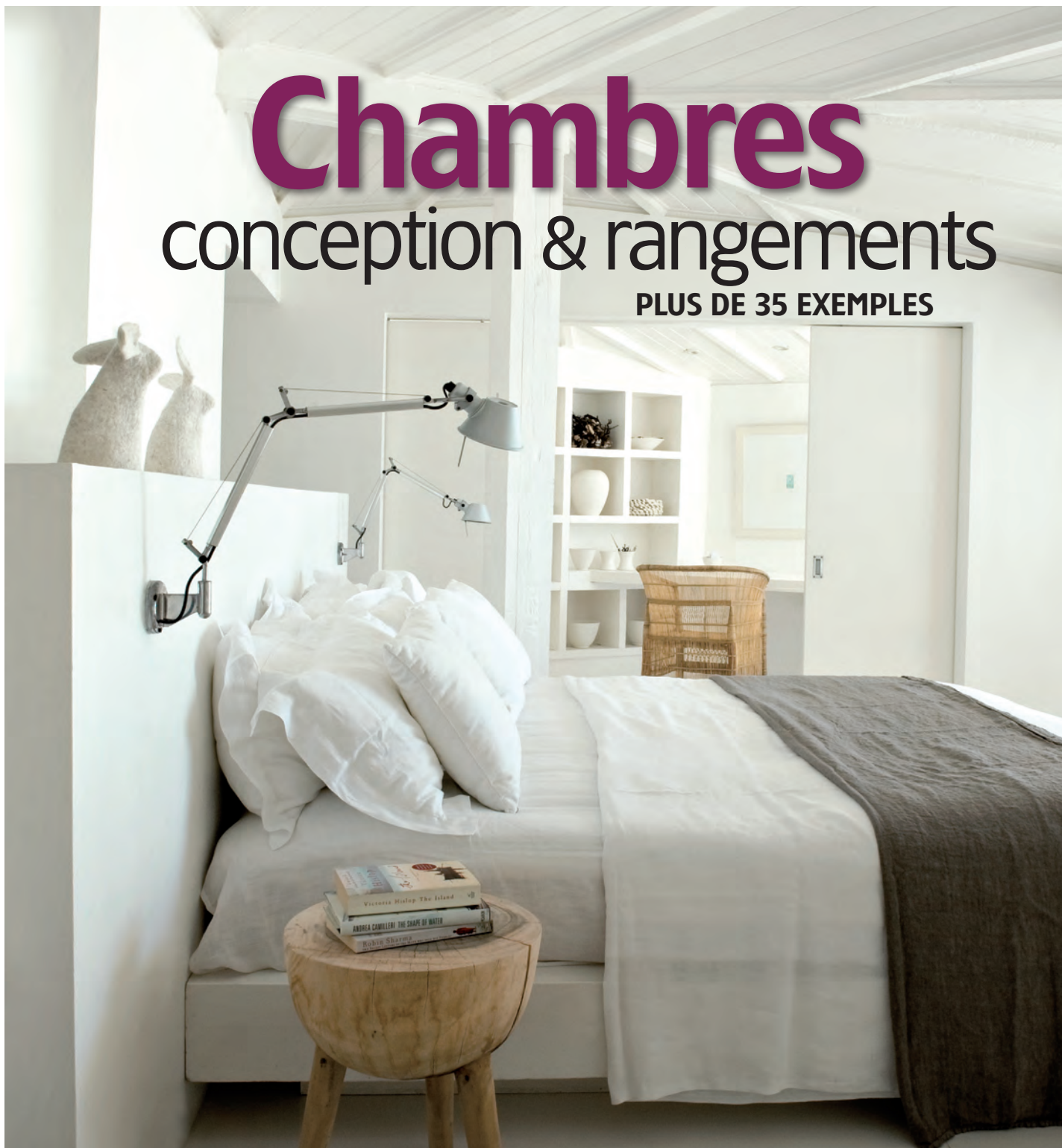


Chambres

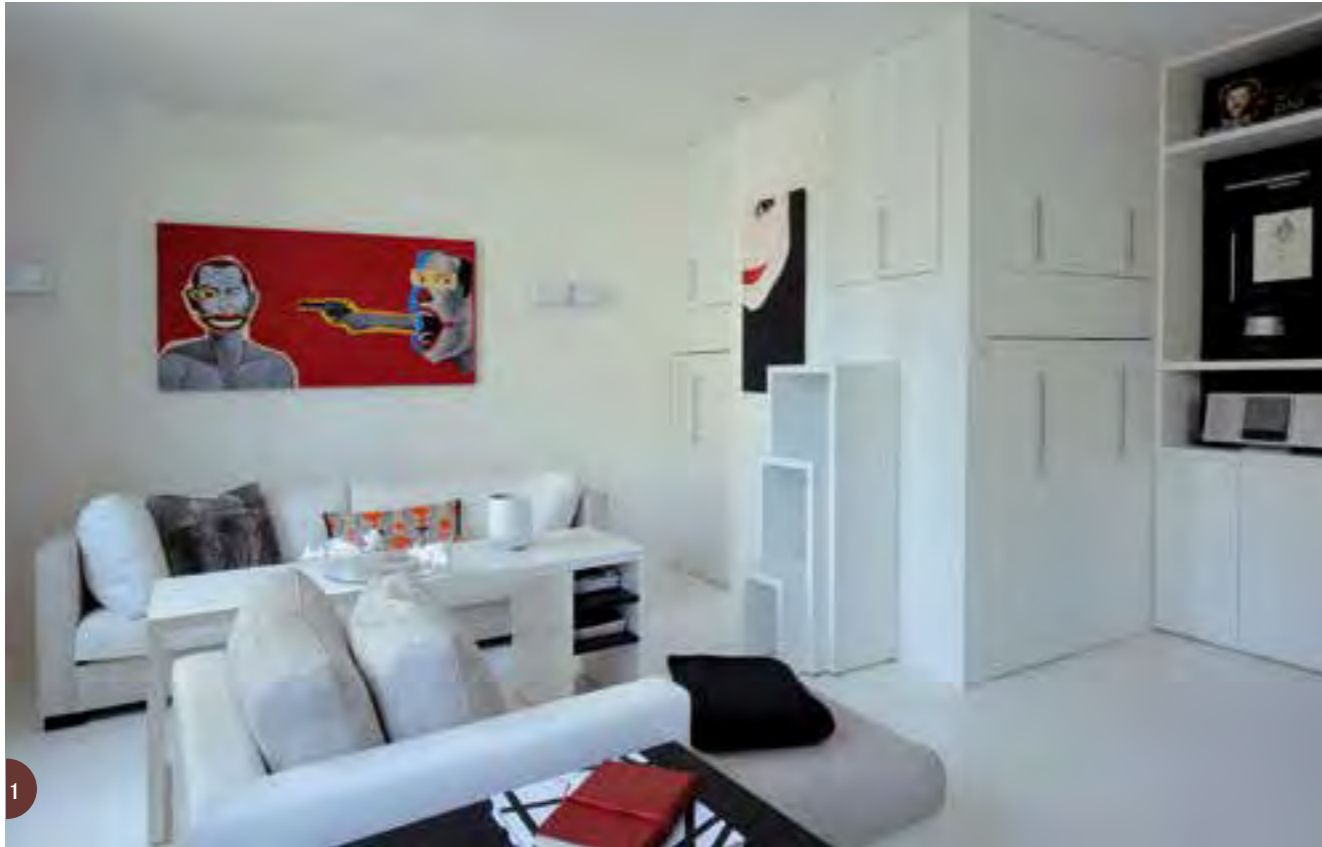
conception & rangements

PLUS DE 35 EXEMPLES

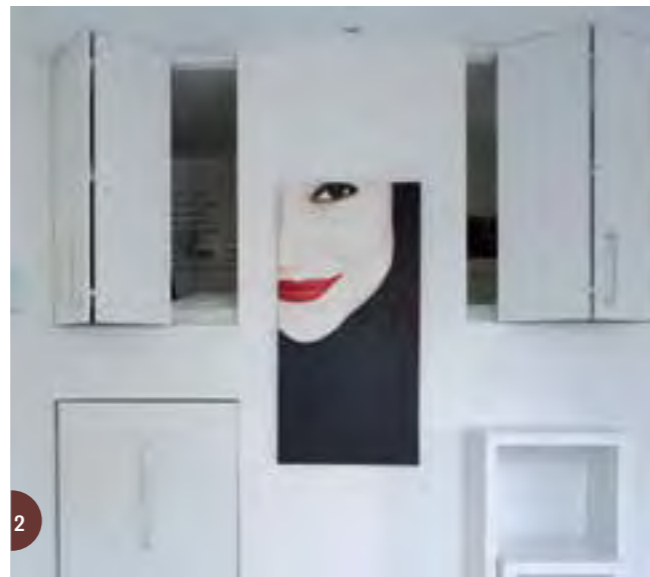


Mezza-cube

Un dressing insoupçonnable



Lors de sa première visite, c'est un deux-pièces que découvre Stéphanie Rose-Tomasella, créatrice de l'agence Design d'intérieur. La surface de 41 m² est mal distribuée et la lumière naturelle ne provient que d'une seule façade. L'appartement étant destiné à une célibataire, l'architecte lui propose de le décloisonner pour le transformer en un spacieux studio. Néanmoins, la propriétaire a quelques exigences, comme celle d'un vrai lit, et non pas d'un canapé-lit à refermer chaque matin, et celle d'un spacieux dressing, féminité oblige ! Stéphanie Rose-Tomasella suggère alors de mettre à profit la hauteur sous plafond de 2,70 m pour surélever le lit de façon à ce qu'il dispose d'une hauteur de 1,10 m, suffisante pour lire en position assise, et de le poser sur un grand dressing. Très compact, l'ensemble s'apparente à une grande boîte posée dans un angle de la pièce à vivre. Réalisée en menuiserie, elle dispose d'une emprise au sol d'environ 3,5 m² déterminée par les dimensions du lit (1,60 x 2,00 m). Ce dernier est accessible grâce à trois marches gigognes et disparaît derrière des portes pliantes. En dessous, trois caissons télescopiques, larges de 0,50 m et profonds de 1,50 m, intègrent une penderie, des étagères et des tiroirs.



1. Calé dans l'angle de la pièce à vivre, le « cube » ne révèle rien de son contenu une fois les portes refermées (tableau Fine Art 013).
2. Hissé au-dessus du dressing, le lit s'apparente à un lit clos à l'ancienne et ne dispose que de 1,10 m de hauteur (tableau Lady Caviar).
3. Avec son emprise d'à peine moins de 4 m, le dressing offre 4,50 m linéaires de rangements d'une hauteur d'environ 1,35 m.

